

# Haut-Périgord



**GUIDE TOURISTIQUE**  
2015 - 2016

Augnac Busserolles Bussière-Badil Champniers Reilhac Etouars Piégut-Pluviers St Barthélémy de Bussière St Estèphe Soudat Teyjat Varaignes





## Le Haut-Périgord, un bol d'air pur à découvrir.

*Entre granit et calcaire, étangs et rivières, le Haut Périgord est un havre de paix qui recèle de nombreux trésors. Vous trouverez çà et là châteaux, églises, musées, fontaines, etc...*

*Au cœur du Parc Naturel Régional Périgord Limousin, son environnement préservé accueille une faune et une flore remarquables et des sites naturels exceptionnels.*

*Pêche, baignade, randonnée pédestre, équestre et VTT, ..., raviront familles et amateurs de sports de pleine nature.*

*Terre de traditions et de savoir-faire, notre territoire fait la part belle à l'artisanat, aux professionnels des métiers d'art et à la gastronomie régionale.*

*En toute saison, chacun trouvera son bonheur dans les multiples visages du Haut-Périgord, lieu de convivialité et de diversité.*



# Sommaire

Sports et loisirs

Sites naturels aménagés

Patrimoine

Musées

Terroir et gastronomie

Artisanat d'art et savoir-faire

## Les pictogrammes



Marché des Producteurs de Pays



Handiplage



Espace naturel sensible



AB bio



Village Fleuri



Monument historique



Village étoilé



Ferme pédagogique



Dordogne en famille



# Sports et Loisirs



## BASE DE LOISIRS DE SAINT-ESTEPHE

Dans un site entouré de belles forêts, l'étang de Saint-Estèphe offre de multiples loisirs tout au long de l'année : baignade surveillée l'été, pêche, randonnée, jeux. Labellisé Tourisme et Handicap (accès handicapés, tir à l'eau). Il fait partie du réseau périgourdin des Espaces Naturels Sensibles.  
Point I en juillet - août : 05 53 56 73 66

### *Eté actif*

*En juillet et août, vous aurez le choix parmi de nombreuses activités : tir à l'arc nature, paddle, spéléologie, équitation, ... Animations sportives de loisirs de pleine nature organisées par le Service des Sports du Conseil Départemental de la Dordogne.*

*Encadrement réalisé par des professionnels.*

*Réservation obligatoire : Office de Tourisme du Haut Périgord Piégut 05 53 60 74 75.*

## BAIGNADE

### Plan d'eau de Busserolles

Tél. : 05 53 60 53 04 (mairie)

Baignade autorisée du 15/07 au 15/08

## ULM-AUTOGYRE BOWLING

### Le Palace Vert

24360 Bussière-Badil Tél. : 05 53 60 60 60 - 06 78 59 24 60  
contact@palacevert.com www.ulm-autogyre-bapteme.com

Bowling ouvert sur réservation.

## KARTING

Beaumont - 24300 Teyjat

Tél. : 05 53 56 36 11 www.circuit-karting-perigord.com

Ouvert toute l'année à partir de 9h30 sauf le mardi.

En juillet et août, ouvert 7j/7. A partir de 7 ans

## MINI-GOLF

### La Sapinière

24300 Augignac

Tél. : 06 60 43 16 87 - 06 29 42 84 35

Mini golf 9 trous.

Tarifs : 5€ par personne

2,50€ pour les 12-18 ans

gratuit pour les moins de 12 ans

## PARCOURS LUDIQUE DANS LES ARBRES

### Arbo Fun Park

Grand Etang - 24360 Saint-Estèphe

Tél. : 06 72 32 19 52

Découverte de la hauteur dans les filets sans baudrier.

Pour toute la famille à partir de 3 ans. Ouvert : juillet - août



# Pêche

## POINTS DE VENTE CARTES DE PECHE

Piégut-Pluviers  
*Café des sports*  
05 53 56 04 21

Busserolles  
*Mairie* 05 53 60 53 04

Bussière-Badil  
*Mairie* 05 53 60 52 07

Champniers-et-Reilhac  
*Mairie* 05 53 56 42 67

## ETANGS

### Etangs des Merles

24300 Augignac Tél. : 07 60 10 15 54 - 06 50 54 15 54  
[contact@peche-leurre-evolution.com](mailto:contact@peche-leurre-evolution.com)

Plans d'eau entièrement dédiés à la pêche sportive (truite, carpe, carnassiers...) et à la détente dans un écrin de verdure de 40 ha.

Prises illimitées pour la truite. Mise à l'eau des poissons devant le pêcheur.

Pêche à la journée ou demi-journée. Location ou vente de matériel. Initiation à la pêche. Aire de pique-nique.

Ouvert tous les mercredis après-midi, les week-ends et jours fériés.

### Etang privé de La Sapinière

La Sapinière  
24300 Augignac

Tél. : 06 60 43 16 87 / 06 29 42 84 35

Pêche à la carpe en no-kill. Tarif : 5€ la journée.

## Etang municipal

Le Bourg  
24360 Bussière-Badil  
Tél. : 05 53 60 52 07

Pêche autorisée après le 01 mai.  
Inscription obligatoire à la Mairie.  
Enfant accompagné d'un adulte.  
Tarif à l'année : enfant 10€, adulte 20€

## Étang de Saint-Estèphe

Tél. : 06 80 95 17 01

Etang du Conseil Départemental géré avec la Fédération de pêche 24.

Espèces présentes : gardons, perches, sandres, black-bass (remise à l'eau obligatoire pour le black-bass)

## PÊCHE EN RIVIÈRE

Guide de pêche disponible dans les offices de tourisme.

Renseignements : Fédération de Dordogne pour la pêche et la protection du milieu aquatique Tél. : 05 53 06 84 20  
[www.federationpechedordogne.fr](http://www.federationpechedordogne.fr)



## A cheval ou à dos d'âne



### Centre équestre Les écuries du Claud Neuf

24300 Augignac Tél. : 06 69 34 50 48  
lesecuriesduclaudneuf@orange.fr  
<http://les-ecuries-du-claud-neuf.over-blog.fr>

### Centre équestre de Mérigaud

24360 Saint-Estèphe  
Tél. : 06 44 89 95 52 / 05 24 12 12 13  
centreequestremerigaud@gmail.com  
Initiation à partir de 5 ans, promenades, stages.

### JNR Ranch

La Chapaudie 24360 Champniers-et-Reilhac  
Tél. : 06 70 37 46 14 (Français)  
06 52 13 43 65 (English)

Venez vous plonger dans l'ouest dans un vrai ranch qui vous propose diverses activités:

- promenades à dos d'âne pour enfants,
- initiation au roping (technique du lasso),
- initiation au travail du bétail à cheval,
- spectacles équestres

Le JNR Ranch se déplace à la demande, avec ses animaux, pour animer diverses manifestations : marchés d'été, de Noël, fêtes médiévales, fêtes familiales (anniversaires, mariages)

### Ferme du Val de Chanédière

24360 Bussière-Badil  
Tél. : 05 53 56 54 61  
Promenades en calèches  
valdechanediere@orange.fr



## Randonnées



### PDIPR (Plan Départemental d'Itinéraires de Promenades et de Randonnées)

22 circuits. 205 km de sentiers balisés PDIPR vous permettront de découvrir des paysages magnifiques ...  
Plans guides en vente dans les offices de tourisme.

## A vélo

Circuits VTT balisés sur les communes de : Augignac, Busserolles, Bussière-Badil, Champniers-et-Reilhac, Piégut-Pluviers, Saint-Barthélémy de Bussière, Saint-Estèphe. Carte des circuits cyclotourisme en Périgord disponible dans les offices.



# Sites aménagés

## Grand Etang de Saint-Estèphe

Un sentier aménagé d'environ 3 km et une barge permettent de faire le tour de l'étang. Un parcours santé, des panneaux explicatifs et des jeux sur la faune et la flore locale jalonnent la promenade.

## Site du Roc Branlant et sentier ethnobotanique Saint-Estèphe

Un sentier d'interprétation a été créé sur le site du Roc Branlant permettant au visiteur de découvrir le patrimoine naturel et culturel de ce remarquable chaos granitique. À proximité, un bief (ancien canal amenant l'eau à des moulins) aménagé pour la balade, vous

invite à découvrir un sentier ethnobotanique le long duquel de nombreuses plantes vous dévoilent tous leurs secrets, tant médicinaux que culinaires.

## Roche Eisode Augignac

C'est une superposition étonnante de blocs de granite d'une hauteur de 6 mètres qui servait jadis de borne géante aux riverains. On l'appelle aussi «le rocher de la Bergère» car à certains moments de la journée,



apparaît gravé dans la roche un visage de femme. Ce phénomène a donné naissance à «La légende de la Bergère» que vous pouvez lire sur place.

*Le terme «Eisode» vient de l'occitan et signifie «est née».*

## Sentier de découverte Lud'eau vive à Varaignes

Vous découvrez un site unique, riche de son patrimoine hydraulique et botanique.

Des maquettes animées vous guident dans cette découverte originale et éducative.

Par ailleurs, le site dévoile des espèces végétales servant à la fabrication du fil ou de la teinture, témoins de la tradition tisserande de Varaignes

Visite libre gratuite.  
Ouvert toute l'année.  
Tous les mercredis de juillet et août et des vacances de Toussaint : visite animée par le CPIE dans le cadre de 'Dordogne en Famille'.





## Sentier d'interprétation de la forêt de Mesnieux Saint-Barthélémy de Bussière

Un sentier ombragé longe un petit cours d'eau, le Trieux. Une vingtaine de panneaux explicatifs qui le jalonnent, vous permettent de découvrir la faune et la flore environnantes.

## Etang Grohler Busserolles

Cet étang d'environ 27 hectares date des moines de Badeix, alors végétariens. Ils reçurent l'autorisation de consommer du poisson dans leur alimentation journalière.

La chaussée à gradation est en pierres taillées de granite.



Ce site est aujourd'hui une réserve pour la faune sauvage et appartient à la Fédération Départementale des Chasseurs de la Dordogne.

Il abrite, notamment au cours de l'hiver, de nombreuses espèces d'oiseaux : canards, grèbes, cygnes ; mais aussi de nombreux mammifères comme la loutre qui fait son retour dans les eaux du Périgord Vert.

## Vergers botaniques conservatoires à fruits anciens



Vergers des fruits anciens à pépins à Etouars.

Vergers des fruits anciens à noyau à Soudat.

On découvrira sur près d'un hectare, d'anciennes variétés de fruits, déclinées sous plusieurs formes de plantations : hautes tiges, formes palissées...

Les vergers de fruits anciens d'Etouars et de Soudat ont été mis en place par la Communauté de communes des Villages du Haut-Périgord dans le but de conserver les anciennes variétés et les faire connaître au public.

Ouverture Etouars : en juillet et août de 15h à 18h. Visite libre et sur rendez-vous.

Ouverture Soudat : toute l'année. Possibilité d'animations pour les groupes par le CPIE 05 53 56 23 66.





# Patrimoine

## Augignac

Augignac présente un paysage vallonné et boisé où les plans d'eau sont nombreux en raison d'une quantité importante de sources et ruisselets.

En leur temps, de nombreux moulins et lavoirs ont eu leur utilité, ainsi que les puits et fontaines dont certaines ont été gratifiées.

Les gisements du Maine du Bost et de la Ferrière témoignent de la présence de l'homme sur la commune dès le néolithique.

**Eglise romane Saint Martial** (XII<sup>e</sup> siècle restaurée au XIX<sup>e</sup> siècle)

Construite à partir du X<sup>e</sup> siècle, cette église a pour patron

Si il est une personne que l'on doit retenir concernant la commune d'Augignac, c'est sans contestation, **Félicie Brouillet**, dite «l'Aurelha de lébre» qui a su faire revivre la mémoire collective avec ses contes et histoires. Vous pouvez vous arrêter devant sa maison dans la rue principale.

Saint-Martial dont le symbole est la main de justice.

Remarquez son portail en plein cintre décoré de deux colonnettes de granit avec chapiteaux. Il est surmonté d'une guérite à mâchicoulis.

Au XIX<sup>e</sup> siècle, deux moitiés de nef ont été encadrées dans les côtés latéraux de l'église romane.



### *Le miracle de Saint Martial d'après Félicie Brouillet*

*Une année où la sécheresse fut particulièrement rude, les habitants d'Augignac eurent recours à saint Martial : le curé organisa une procession aux fontaines et surtout procéda à l'immersion du saint de bois jusqu'au ras des épaules. Saint Martial qui, du ciel suivait la procession, fut outré de la manière dont on traitait son image et envoya en quelques secondes un orage formidable sur la commune qui dura quinze jours sans discontinuer.*



# Busserolles



Busserolles vous offre au gré des vallées où coulent la Tardoire, la Planche, le Grolhier et le Trieux, des paysages contrastés pleins de douceur et de vie.

## Eglise Saint Martial

En pénétrant dans le bourg de Busserolles, admirez un édifice roman du XII<sup>e</sup> siècle, où subsistent le gouttereau Nord (mur percé de larges fenêtres qui forme l'étage supérieur de la nef) et le chœur de l'abside.

A l'intérieur, contemplez cette nef de trois travées voûtées d'ogives.

Au XVI<sup>e</sup> siècle, époque faste où ont fonctionné de nombreuses forges, on a ajouté, au sud, une nef de quatre travées.

Admirez les clés de voûtes sculptées : une représente un moulin.

Au hasard des chapiteaux, vous trouverez un lièvre, un serpent, ...



## Forges de Busserolles

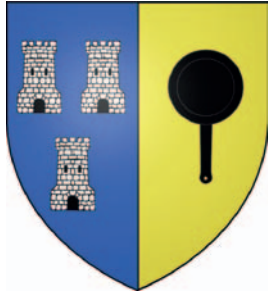
La commune de Busserolles est traversée par plusieurs cours d'eau dont le «Trieux» et la «Tardoire» sur lesquels se développa une forte

activité sidérurgique (forges) à partir du XVII<sup>e</sup> siècle. En témoignent les deux pavillons d'entrée de ce qui fut l'un des lieux les plus prestigieux. Une cloche annonçait la coulée aux habitants.

Le développement de nombreux moulins sur la commune de Busserolles pour satisfaire les besoins locaux en farine (blé, châtaigne) et huile a été favorisé, de la fin du XV<sup>e</sup> siècle au XX<sup>e</sup> siècle, par l'abondance d'une source d'énergie : l'eau.



*De nombreux moulins existaient à Busserolles, Bussière, Saint-Estèphe, Champniers et Reilhac, ... Une belle page de notre histoire s'est tournée, laissant le souvenir plaisant et ému de cette vie animée autour du moulin artisanal de l'époque. Tous se sont arrêtés sauf un : le moulin de Leyméronie*



## Bussière-Badil

Au creux d'une vallée verdoyante, Bussière-Badil vous accueille à l'ombre de sa grande et magnifique église romane.

Le blason de Bussière-Badil raconte son histoire.

D'un côté les armoiries des Collonges - Pompadour que vous retrouverez dans presque toutes

les églises aux alentours. De l'autre, une poêle, en référence au nom de Bussière-Poilé, nom donné à cette commune au XVII<sup>e</sup> siècle, à cause des fonderies de la paroisse qui fabriquaient des poêles.

### Eglise Saint-Michel de Notre Dame

En arrivant à Bussière-Badil, il est difficile d'ignorer l'énorme masse de l'église Saint-Michel de Notre Dame.

Elle faisait partie de l'abbaye bénédictine dont les premières traces remontent à 1028. Elle fut transformée en simple prieuré au XIV<sup>e</sup> siècle.

Un superbe portail, rappelle par la finesse de la sculpture le style angoumois.

A l'intérieur, trois nefs accédant à l'autel sont soutenues par d'énormes piliers avec de très beaux chapiteaux.

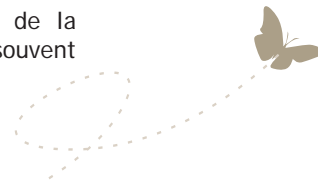
Partout, vous retrouvez les armoiries de la famille Collonges dont les cadets furent souvent



les prieurs de ce monastère bénédictin. Le plus fortuné dota l'église de la magnifique rosace du XV<sup>e</sup> siècle et peut-être fut-il l'acquéreur de la fameuse vierge dorée du XVI<sup>e</sup> siècle.

En sortant, ne manquez pas de vous arrêter devant **la fontaine, la pile**. C'est une immense cuve octogonale creusée dans un bloc de granit.

En continuant, admirez les maisons nobles et particulièrement la Maison de Belleville (XV<sup>e</sup> et XVI<sup>e</sup> siècles).





## Champniers-et-Reilhac

Située au nord du département de la Dordogne, la commune de Champniers-et-Reilhac, est bercée par les eaux du Nauzon et du Trieux.

Au Moyen Age, Champniers fut l'une des plus grandes châtelainies de la baronnie de Nontron.

**Le château**, dont il ne reste qu'un corps de

logis et une grosse tour carrée, était bâti sur un oppidum romain au XII<sup>e</sup> siècle.

Fénelon y aurait séjourné au XVII<sup>e</sup> siècle.

Tout près du château, se dresse **l'église Saint-Paixent-Martyr**, XII<sup>e</sup> et XVI<sup>e</sup> siècles, de style roman limousin comme en témoigne le clocher carré fortifié.



### Eglise Saint Paul de Reilhac

Faites un détour par le village de Reilhac qui recèle l'une des rares églises entièrement romanes (XII<sup>e</sup> siècle), classée monument historique. Au XIII<sup>e</sup> siècle, elle était le siège d'une commanderie des Templiers, puis elle échoua aux Hospitaliers.

Elle se compose d'un chœur en abside voûté en cul de four, prolongé par une nef à une seule travée.

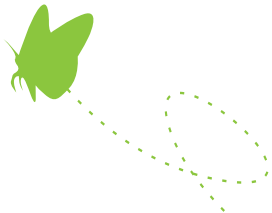
Les fonts baptismaux, composés de sept lobes côtelés, sont dans un seul bloc de granite.

La beauté de cet édifice prend tout son sens lorsque le mica de ses pierres de granite taillées avec soin brille au soleil couchant.



### Fontaines de dévotion

*Une fontaine de dévotion réputée pour guérir les enfants de la peur se trouve sous le chœur de l'église de Reilhac. Une autre se trouvant à Champniers, est dédiée à Saint Roch, saint patron des voyageurs. Elle est réputée pour guérir les enfants et les animaux malades. Cherchez ces «bonnes fontaines» dans toutes les communes.*



# Etouars

Etouars, petite commune rurale, a un riche passé historique plus ou moins connu. Si Etouars connut sa «grande histoire» avec l'essor de la métallurgie, cette commune se fit connaître plus récemment avec «l'affaire du coq».

## Les forges

Avec un sous-sol granitique où l'eau est toujours présente, Etouars a connu son heure de gloire entre le XVI<sup>e</sup> et le XVIII<sup>e</sup> siècle, grâce à la sidérurgie et l'activité d'une forge-fonderie qui produisait de la fonte et surtout des canons pour la Marine Royale de Rochefort.

Sur la place du village, admirez un véritable canon de marine du XVIII<sup>e</sup> siècle et aussi la reconstitution d'un haut-fourneau opérationnel.

## Eglise St. Saturnin

L'église romane présente un clocher-flèche recouvert d'ardoises rajouté au XIX<sup>e</sup> siècle.

Remarquez la porte cloutée avec son archivolte en plein cintre fait de voussures moulurées.



*Dans les années 80, le chant d'un coq perturbait les relations entre son propriétaire et un voisin.*

*Cette affaire défraya la chronique jusque dans les médias nationaux entre défenseurs du voisin et ceux du coq.*

*Depuis quelques années, un savoureux repas autour du coq rassemble bon nombre de convives.*



## Piégut-Pluviers



Podium acutum, Pic-aigu, Puy-Aigu, puis Piégut et enfin Piégut-Pluviers, doit une partie de sa gloire à son magnifique donjon du XII<sup>e</sup> siècle. C'est un phare pour la région du Piégutais.

### La Tour

Vers le IX<sup>e</sup> siècle, une tour de guet en bois, au service du vicomte de Limoges, fut construite sur une des hauteurs de Piégut. Elle fut remplacée par un château fort avec 7 tours et un donjon, héritier possible de quelque oppidum (place forte gallo-romaine).

Plusieurs murs sont encore debout tel que le donjon du château : la tour de Piégut.

Tout porte à croire qu'il est du XII<sup>e</sup> siècle.

### La Mairie

Vous serez étonné par l'importance de l'Hôtel de Ville de style flamand qui fut achevé au début du XX<sup>e</sup> siècle, sur les plans de M. Mariaud, résidant à Piégut, prix de Rome et architecte de la ville de Paris.



### Le Minage

Halle construite en 1869. Elle est la troisième halle qui servait les jours de marché, plus grande et mieux placée que les deux autres halles utilisées précédemment (première halle : halle dite des bouchers, seconde halle : halle dite «halle aux grains» puis «aux marchands»).

Cette troisième halle existe encore aujourd'hui : salle du Minage (salle des fêtes). Minage : mesurage, vente du grain à la mine : ancienne mesure de capacité pour les céréales et le grain



Le village de **Pluviers** mérite le détour :

**Eglise Saint Etienne** (XII<sup>e</sup> siècle)

**Deux fiefs nobles :**

- le Château de Pluviniers
- le Château de la Grelière

# Saint-Barthélémy de Bussière

Saint-Barthélémy de Bussière est perché au sommet d'une colline au pied de laquelle coule le Trieux.

La montagne sur le Trieux, quelle belle image pour ce village !



## L'église

L'église de Saint Barthélémy de Bussière (autrefois Saint Priest) est un ancien prieuré -cure dépendant de Chancelade vers 1780.

Cet édifice entièrement bâti en granite comporte une nef de trois travées voûtées d'ogives du XVI<sup>e</sup> siècle.

**Le retable** sculpté du XVII<sup>e</sup> siècle, nouvellement restauré, est d'un grand intérêt.

Les murs de l'église étaient à l'origine entièrement recouverts de **fresques** dont les vestiges situés en partie haute ont été joliment restaurés en 2009.



## Lavoir

Au lieu-dit Villechalane, vous pourrez voir un très beau lavoir alimenté par une source d'eau vive.



La **chambre mégalithique** de La Courarie est un exemple des premiers habitats de nos ancêtres.

## « La Morinie »

Au sud de Saint Barthélemy, au lieu dit « **la Morinie** », les restes d'un château construit vers 1480 et une tour malheureusement décapitée sont visibles. (propriété privée)







## Saint-Estèphe

Saint-Estèphe se distingue dans le secteur touristique par la richesse de son potentiel, public et privé, naturel ou aménagé par l'homme

L'**église Saint Etienne** a une nef centrale romane terminée par un chœur rectangulaire. Elle fut

agrandie par des collatéraux.

Elle comprend trois travées. A noter, les trois autels, la chaire et les fresques récemment mises à jour.

Admirez un retable orné de magnifiques sculptures polychromes.

### Forge de Fernand

Au bord de la route entre le Grand Etang et le bourg, une ancienne forge rénovée grâce à des mécènes locaux mérite le détour.

C'est un lieu de mémoire archéologique.

Un film réalisé avec l'ancien forgeron, Fernand Chabot, vous montrera son travail.

Visite et démonstration sur demande auprès de la Mairie  
05 53 60 86 50.



### Abbaye de Badeix

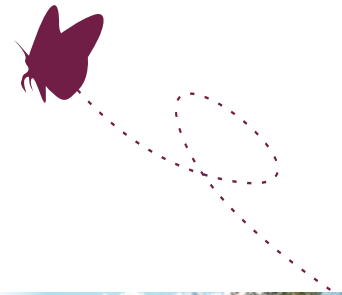
De Saint Estèphe en prenant la direction de Bussière-Badil, vous passerez près de «Badeix».

Ce site fut occupé par un prieuré de moines gramontains. L'ordre de Gramont date du XII<sup>e</sup> siècle. D'abord végétariens, les moines reçurent l'autorisation de consommer du poisson. Afin de pourvoir à leurs besoins, ils construisirent des étangs dont le grand étang de Saint-Estèphe et l'étang Grolhier.

Il subsiste encore une partie des bâtiments conventuels. (Propriété privée)

### Menhir

Non loin de l'abbaye de Badeix, près du village de Fixard, arrêtez-vous pour voir l'un des rares menhirs du Périgord. Ce menhir authentifié par le conservateur du Musée de Genève est difficile à dater.



## Soudat

Village rural pittoresque qui a gardé son patrimoine authentique.

Soudat vous accueille avec ses sentiers pédestres et VTT qui vous feront découvrir :

Son **église romane Saint-Julien** avec son clocher mur caractéristique du style angoumois. Elle a été modifiée au cours des siècles. On peut apercevoir les traces des différentes évolutions sur l'abside semi-circulaire derrière l'église. Admirez à l'intérieur un buffet de sacristie très ancien.

Son **four à pain** communal régulièrement utilisé pour des animations.

Ses **lavoirs** alimentés par une source ou une fontaine, éléments indispensables à la vie quotidienne d'autrefois.

De très beaux **ponts de pierre** qui enjambent les cours d'eau : le Crochet et le Pontet



# Teyjat

Village tranquille, blotti au creux de la vallée où serpente une petite rivière de caractère «la Marcorive».

Sa **grotte préhistorique** (Grotte de la Mairie) nous ramène à nos origines. Les gravures magdaléniennes sur Cascade Stalagmitique sont sans conteste parmi les plus remarquables de l'art paléolithique. L'accès est fermé pour des raisons de sécurité.

Une salle d'exposition créée à côté de la Grotte offre une présentation détaillée de l'ensemble Pariétal.

## Grotte de Caillaud

Possibilité d'initiation à la spéléologie dans le cadre de l'Été Actif et d'animations proposées par le Conseil Départemental et la Communauté de Communes du Haut Périgord.



## L'abri Mège

Exploré à la même époque que la grotte de la Mairie, l'Abri Mège est riche d'un mobilier archéologique de très belle facture, dont le célèbre bâton percé gravé exposé au musée.

## Eglise St. Pierre Es Lien

Eglise du XII<sup>e</sup> siècle, remaniée aux XVI<sup>e</sup> et XVII<sup>e</sup> siècles, a été restaurée en 2011/2012.

Ce qui étonne en premier lieu, c'est l'organisation architecturale originale de l'édifice, en raison de la double nef sans transept.

Le clocher primitif était un clocher-mur de forme triangulaire percé de deux niches pour les cloches et surmonté d'une croix de pierre. Il a été remplacé par le clocher actuel au début du XX<sup>e</sup> siècle.

Les fresques mises à jour lors des derniers travaux méritent le détour.





# Varaignes



Ce joli village au charme désuet, flirte allègrement avec le Bandiat et la Tardoire.

Les demeures sont rassemblées autour du château

Des Cars (XIV<sup>e</sup> au XVI<sup>e</sup> siècle), sauvé et restauré grâce à la volonté des habitants. Les souvenirs du Moyen Age sont nombreux à Varaignes.



## Le Château

En 1280, Robert de Montbron est seigneur de Varaignes.

En 1451, la Châtellenie de Varaignes passe de François de Montbron à Gauthier-de-Pérusse, Seigneur des Cars de la Vauguyon, de la Coussière, de Roussines, de la Tour de Bar, du Repaire et de la Baronnie de St Germain/Vienne.

Le Château communal est inscrit à l'inventaire des Bâtiments de France. Il a été restauré grâce aux efforts du Syndicat d'Initiative et du Foyer d'Animation Culturelle de Varaignes qui ont reçu le 1<sup>er</sup> prix du Concours National d'Antenne 2 «Chefs d'œuvres en Péril» en 1981 des mains du Ministre de la Culture.

L'intérêt archéologique de ce château tient au fait qu'il permet d'embrasser l'évolution de l'architecture locale : architecture de la tour carré (XIV<sup>e</sup> et XV<sup>e</sup> siècles), architecture gothique de la tour hexagonale (XV<sup>e</sup> siècle) et façade de la cour intérieure (XVI<sup>e</sup> siècle) d'inspiration renaissance italienne.

Le Château actuel était le cœur d'une enceinte de défense dont la dernière tour, à l'emplacement de la poste a été détruite en 1920.

Hébergé dans le château, l'Atelier-musée des Tisserands et de la Charentaise vous enchantera.

## L'église Saint Jean

L'église du XIII<sup>e</sup> siècle rebâtie en 1481 fut consacrée le 26 septembre 1497 par l'évêque de Limoges. Elle fut restaurée en 1885.

Elle comprend une nef flanquée de chapelles gothiques, un chœur roman et une abside surhaussée jusqu'au clocher par une chambre de défense.

Aux clés de voûte des chapelles latérales, on voit les armes des Péruse des Cars qui furent les seigneurs du lieu.





### ETOUARS : Espace « Fer et Forges »

Exposition permanente, qui vous permettra de découvrir, dans un esprit historique et scientifique :

- la formation et la composition du minerai local (géologie en images de synthèse, minéraux)
- les différences entre bas et hauts fourneaux
- les conditions naturelles et historiques de l'essor de la sidérurgie locale.

Ouvert en juillet et août. Entrée gratuite.

Tél. : 05 53 56 35 76 (OT) ou 05 53 56 84 31 (Mairie d'Etouars)

Les vendredis de juillet et août : visite animée par le CPIE.

Tarif visite animée : enfant 3,50€ et adulte 4,50€.



### TEYJAT : Salle Muséographique «Pierre Bourrinet» de la grotte préhistorique.

Présentation de documents photographiques, de vidéos de grande qualité et de reproductions de pièces archéologiques exceptionnelles. Elle permet aux visiteurs de découvrir l'intégralité de l'ensemble pariétal de la Grotte de la Mairie replacé dans son contexte archéologique.

Ouvert en juillet et août de 14h30 à 18h30. Fermé le mardi.

Tél. : 05 53 56 47 73 (Seulement en été)

Tarifs : enfant de plus de 10 ans 2,30€ et adulte 3,80€.

Tous les mardis de juillet et août et pendant les vacances de Toussaint : visite animée par le CPIE dans le cadre de 'Dordogne en Famille'.

Tarif visite animée : enfant 3,50€ et adulte 4,50€.



## Musées

### VARAIGNES : L'Atelier-musée des Tisserands et de la Charentaise

Situé dans le château de Varaignes, il retrace l'histoire de l'activité textile du Périgord-Limousin, berceau de la Charentaise et le travail des fibres jusqu'à la production des «charentaises». Des expositions textiles et des animations s'y succèdent toute l'année.

Horaires d'ouverture selon saison.

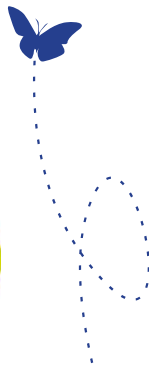
Tél. : 05 53 56 35 76

Visite guidée.

Tarifs : enfant de plus de 10 ans 2,30€ et adulte 3,80€.

En juillet et août, ateliers animés du lundi et jeudi par le CPIE.

Tarif visite animée : enfant 3,50€ et adulte 4,50€.



# Terroir et Gastronomie

## Producteurs - Fermes

### Prat Pierre

Cabaniers 24360 Piégut-Pluviers

Tél. : 06 95 65 14 43

Légumes de saison.

Vente à la ferme vendredi :

horaires d'été (avril - septembre) 18h - 20h,

hiver (octobre - mars) 16h - 18h.

Vente sur les marchés



### Gurriet Nicolas

Trépeix 24360 Busserolles

Tél. : 05 53 56 51 73 - 06 84 89 66 00

jariottes@yahoo.fr

«Accueil du Parc naturel régional Périgord  
-Limousin»

Ferme pédagogique

Maraîchage biologique en traction animale.

Distribution de paniers tous les vendredis avec

l'association «La Sauce Paysanne».

Vente sur les marchés



### Couto Rosado Pedro

Malègue 24360 Busserolles

Tél. : 05 53 56 12 43 - 06 43 67 12 13

fermiedemalegue@orange.fr

Légumes et fruits Bio.

Vente à la ferme sur rendez-vous



### Val de Chanedière

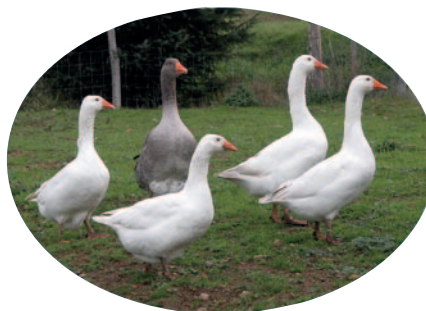
Chanedière 24360 Bussière-Badil

Tél. : 05 53 56 54 61

Canards gras, foies gras, du frais à la conserve.

Vente à la boutique 7/7 jours.

Vente sur les marchés



### Gesnouin David

Vaubrunet

24300 Teyjat

Tél. : 06 82 88 39 85

Fromage blanc de vache

Vente à la ferme et sur les marchés



## Ferme de Panivol

Panivol 24360 Bussière-Badil - Tél. : 05 53 56 40 66  
Exploitation agricole qui produit des volailles, de la viande de taureau et de cabri. Vente des spécialités à la boutique «Les Gourmandises de Panivol»

## Aupy Laurent et Serge La Ferme des Broutissoux



Le Poirier 24360 Busserolles  
Tél. : 05 53 56 53 62 - 06 89 52 65 70 broutissoux@laposte.net

«Accueil du Parc naturel régional Périgord-Limousin»  
Production de veaux sous la mère, d'agneaux limousins et de lait de chèvre.

Découvrez le métier d'agriculteur, la biodiversité au sein d'une ferme familiale, la valorisation et le travail de la laine et du feutre.  
Visite toute l'année sur réservation téléphonique.

## Lavigne Nadine et René

Haut Pinlot CD91 24360 Bussière-Badil  
Tél. : 05 53 56 42 12 - 06 50 12 17 70  
lavigne.hautpinlot@wanadoo.fr - www.aufildesfermes.com  
Conserves de porc, confitures, fraises, légumes d'été, découpe de porc sur commande.  
Vente à la ferme lundi, mardi et samedi de 11h à 19h.  
Vente sur les marchés

## Bourgin Denis

Bourg 24360 Varaignes  
Tél. : 05 53 56 24 65  
Châtaignes Bio, crème de marron  
Vente à la ferme et sur les marchés

## Mouveroux Patrick L'arbre à Pains

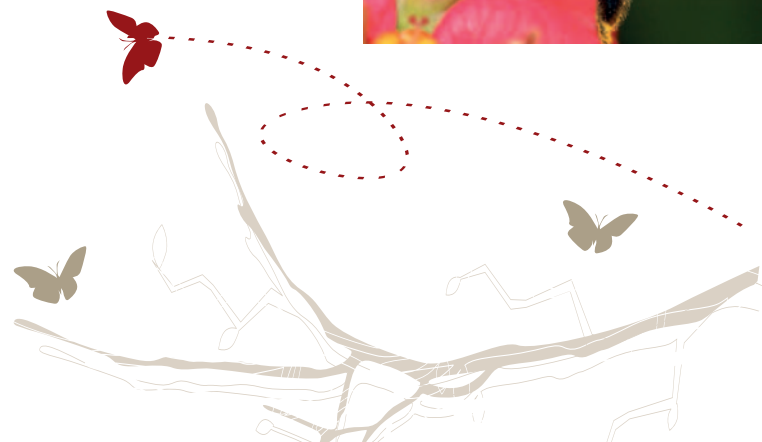


Lapeyre 24360 Saint-Barthélémy de Bussière  
Tél. : 05 53 60 59 08 - larbre.a.pain@orange.fr  
Pains avec farine de meule issue d'anciennes variétés de blé cultivées en Périgord.

Vente au fournil les mardis, jeudis et vendredis soir.  
Commande la veille des fournées avant 18h.  
Vente sur les marchés

## Berthomé Stéphane

Lapouge 24360 Saint-Estèphe  
Tél. : 06 89 17 08 90  
berthomes@wanadoo.fr  
Miel «Produit du Parc Naturel régional Périgord Limousin»  
Vente directe à la ferme  
(sur réservation téléphonique)



## Brachet Isabelle Plumes O Vents



Fixard 24360 Saint-Estèphe  
Tél. : 05 53 56 16 02 - brachet.i@hotmail.fr  
Œufs de poules pondeuses Bio.  
Vente sur les marchés, Epicerie de Bussière-Badil.  
Panier paysan de l'association «La Sauce Paysanne».

## Choiserie Sylvie

Le Cluzeau 24360 Piégut-Pluviers  
Tél. : 05 53 60 92 11 - 06 72 11 65 28  
Volailles (poulets, pintades)  
Vente à la ferme de volailles prêtes sur commande.

## Vinet Marinette et Denis

Association des producteurs de dindons à Varaignes  
La Chapelotte 24360 Soudat Tél. : 06 75 71 66 29  
Veau et dinde

## Gourinchat Patrice

Association des producteurs de dindons à Varaignes  
Bourg 24360 Varaignes  
Tél. : 05 53 56 36 75  
Dinde  
Vente à la ferme et sur les marchés

## Lachaize René Association des producteurs de dindons à Varaignes

Le Cousset 24360 Varaignes  
Tél. : 05 53 56 32 23  
Dinde Vente à la ferme  
et sur les marchés



*Foire aux dindons de Varaignes  
Tous les ans le 11 novembre.  
En 2015, la 50<sup>ème</sup>.*

## Marchés

### Marché hebdomadaire Piégut

Toute l'année et tous les mercredis matin, un des marchés les plus vivants et des plus importants du Périgord. Initialement il avait lieu à Abjat sur Bandiat, un village voisin. Mais un serf de cette commune a tué un noble voulant enlever sa bien aimée. Par représailles, le marché fut transféré à Piégut qui y tient autant qu'à sa Tour. Le premier marché eut lieu au pied du donjon le mardi 13 mai 1642.

### Marchés de producteurs

Composés uniquement de producteurs, ces marchés permettent de déguster sur place des produits de qualité issus directement de la ferme ou de l'atelier de l'artisan dans une ambiance chaleureuse et festive.

#### *Champniers-et-Reilhac*

En juillet, août le mardi soir, à partir de 18h.

#### *Saint-Estèphe*

En juillet, août le lundi soir, à partir de 18h (près du grand étang).

#### *Varaignes*

En juillet, août le mardi soir, à partir de 18h.





# Artisanat d'art et Savoir-faire

## AQUARELLE

### Janine Gallizia

24360 Champniers et Reilhac

Tél. : 06 45 50 54 83 - [www.gallizia.be](http://www.gallizia.be)

Artiste professionnelle australienne de renommé mondiale.

Elle participe aux expositions des Masters de l'Aquarelle en Europe, Asie, Russie et Australie.

Professeur, juge internationale des plus grands concours de l'aquarelle au monde, directrice artistique du magazine L'Art de l'Aquarelle.

Stages et cours.

## FERRONNERIE D'ART

### Christian TONNÉLÉ

Tél. : 05 53 56 75 23

Ferronnier d'art : mobilier d'intérieur, d'extérieur.

Ouverture de son atelier à Etouars (en face de l'Eglise) sur rendez-vous.



## LITHOGRAPHIE

### Janet Cintas

Atelier Pierres et Images

Ligneris 24360 Saint-Estèphe

Tél. : 05 53 56 29 38 ou 06 76 70 39 87

[jancintas@aol.com](mailto:jancintas@aol.com) [www.jancintas-lithographie.fr](http://www.jancintas-lithographie.fr)

Janet Cintas est l'une des rares lithographes de France. Elle imprime des images sur une presse du XIX<sup>e</sup> siècle. Ses compositions se caractérisent par des motifs végétaux ou animaux qui recouvrent la surface d'impression de manière foisonnante ou, au contraire, très sobre, proche d'une composition abstraite.

Stages d'initiation à partir de 10 ans. Visites sur rendez-vous.



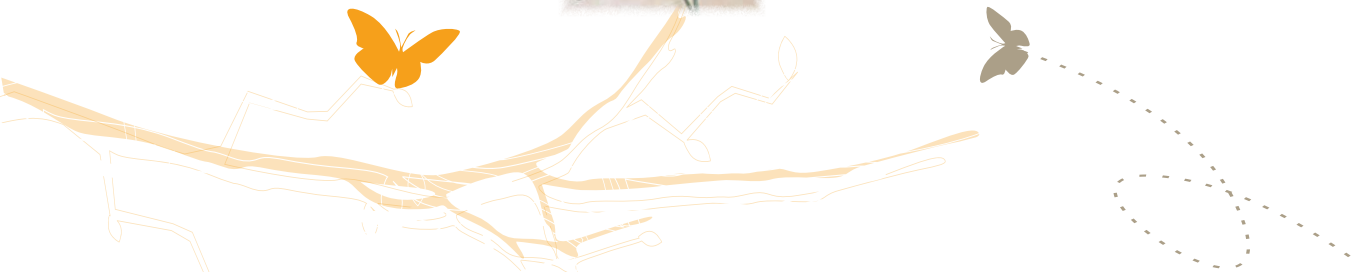
## MAROQUINERIE ARTISANALE

### La Cakoquinerie

2 place de la République 24360 Piégut-Pluviers

Tél. : 07 86 09 76 50

Création de sacs de formes contemporaines tout en gardant les techniques traditionnelles. Possibilité de commandes. Sacs et petite maroquinerie.



## TISSAGE ET TAPISSERIE

### Alexandra RITCHIE

Tél. : 06 42 57 40 07

Tisserande de sacs de style Nomade Chic.  
Ouverture de son atelier (rue du Château à Varaignes)  
en juillet et août.

### Sylvie WEBER

Renseignements : 05 53 56 35 76 (Office de Tourisme).  
Peintre-cartonnière, licière en tapisserie de basse lice.

Sylvie Weber est auteure de tapisseries contemporaines originales, tissées sur métier de basse lice. Elle travaille sur commande, crée des œuvres présentées en exposition, et participe à des concours de créativité dans le domaine de l'Art Textile et des Métiers d'Art (niveau national et international). Ses tapisseries, parfois très grandes, ont un lien avec l'architecture ancienne ou contemporaine.

Artiste en résidence à Varaignes, son atelier au château de Varaignes est ouvert au public les lundis après-midi de juillet, août et septembre sur rendez-vous.

## MANIFESTATIONS LIÉES A L'ARTISANAT

### Foire des Potiers

Foire internationale créée en 1976. Elle a lieu le week-end de l'Ascension.

### Association Quatre à Quatre

Mairie 24360 BUSSIERE-BADIL  
Tél. : 05 53 60 52 07  
contact@foiredespotiers.com  
www.foiredespotiers.com

### Marché des Tisserands

Marché créé en 1980. Il a lieu le week-end de la Pentecôte.

### Fils et Métiers

Château de Varaignes  
24360 Varaignes  
Renseignements :  
05 53 56 35 76  
filsetmetiers@yahoo.fr  
www.filsetmetiers.com



# Coordonnées des Offices de Tourisme du Haut Périgord



**Office de Tourisme Intercommunal**  
1, place de l'Eglise - 24360 Piégut-Pluviers  
Tél : 05.53.60.74.75  
Email : [othp.piegut24@orange.fr](mailto:othp.piegut24@orange.fr)  
Site web : [www.perigordverttourisme.com](http://www.perigordverttourisme.com)



WIFI

**Office de Tourisme Intercommunal**  
Le Château Communal - 24360 Varaignes  
Tél : 05.53.56.35.76

Email : [ot.varaignes@orange.fr](mailto:ot.varaignes@orange.fr)  
Site web : [www.officedetourismevaraignes.com](http://www.officedetourismevaraignes.com)



Consultez directement les Offices de Tourisme  
pour les horaires d'ouverture et pour de plus amples informations





Conception, Réalisation **AC M** Nontron Crédits photos Offices de Tourisme Piégut et Viralmagne et © Pays Périgord Vert - Petite Souris Photographie - Fotolia

